

Benutzerhandbuch

SlimBox-Pro

Wechselstrom-Versorgungseinrichtung für Elektrofahrzeuge zum Anschluss an ein Wechselstromnetz

Art.-Nr.: 313493



Handbuch gemäß DIN EN 82079-1:2013

***Lesen Sie dieses Benutzerhandbuch sorgfältig vor Montage,
Installation und Inbetriebnahme des Geräts!***

Die Missachtung dieser Anweisung kann zu Verletzungen, Tod,
Schäden am Gerät und der Umgebung führen.

AUFBEWAHREN FÜR SPÄTERES NACHSCHLAGEN

1. Inhaltsverzeichnis

1.	Inhaltsverzeichnis	2
2.	Vorwort	3
3.	Identifizierung	3
3.1.	Produktmarke und Typbezeichnung	3
3.2.	Konformitätserklärung mit den Produktnormen	3
4.	Bestimmungsgemäßer Gebrauch	4
5.	Sicherheitshinweise / Wichtige Schutzmaßnahmen	5
6.	Produktbeschreibung	8
6.1.	Lieferumfang	8
6.2.	Optional verfügbares Zubehör	9
7.	Technische Daten	10
7.1.	Konstruktion	10
7.2.	Elektrotechnische Daten	10
7.3.	CE-Konformität	10
7.4.	Ladebetriebsart	10
8.	Stromversorgung	11
8.1.	Stromanschluss / Eingangsspannung	11
8.2.	FI-Schutzschalter / Leitungsschutzschalter	11
8.3.	Ladeleistungen der Typ 2 Ladesteckdose (beispielhaft)	11
8.4.	Schutzklassen	11
9.	Funktionen	12
10.	Betriebsanleitung	14
10.1.	Ausgangszustand	14
10.2.	Ladevorgang starten	14
10.3.	Ladevorgang beenden	14
10.4.	Gerät für Benutzung sperren	15
11.	Instandhalten und Reinigen	15
11.1.	Reinigung	15
11.2.	Wartung	15
11.3.	Reparaturarbeiten/Modifikation	15
12.	Störungen und Fehler	16
13.	Maßnahmen bei Unfällen mit elektrischem Strom	17
14.	Maßnahmen bei Elektrobrand	17
15.	Gewährleistung	18
16.	Servicehinweis	19
17.	Entsorgung / Recycling	19
18.	Anhang	20

Hinweis

Änderungen, die dem technischen Entwicklungsfortschritt dienen, sind vorbehalten.
Die SEDLBAUER AG kann nicht gewährleisten, dass alle enthaltenen Forderungen,
Vorschriften und Normen frei von Schutzrechten Dritter sind.

2. Vorwort

Herausgeber:
SEDLBAUER AG

Bei der Erstellung des vorliegenden Benutzerhandbuchs haben wir uns nach besten Kräften bemüht, die Genauigkeit und Vollständigkeit der hierin enthaltenen Informationen sicherzustellen. Sollten Sie Verbesserungsvorschläge zum Benutzerhandbuch haben, so teilen Sie uns diese bitte mit:

SEDLBAUER AG
Wilhelm-Sedlbauer-Str. 2
94481 Grafenau
Germany

3. Identifizierung

3.1. Produktmarke und Typbezeichnung

Hersteller:	SEDLBAUER AG
Artikelbezeichnung:	SlimBox-Pro
Artikelnummer:	313493

3.2. Konformitätserklärung mit den Produktnormen

Die SlimBox-Pro trägt das CE-Zeichen und erfüllt die RoHS Richtlinie.
Die entsprechenden Konformitätserklärungen liegen der SEDLBAUER AG vor.

4. Bestimmungsgemäßer Gebrauch

Benutzen Sie die Typ 2 Ladesteckdose (siehe Seite 8, Buchstabe E) des Geräts ausschließlich zum Laden der Batterie von Elektrofahrzeugen.

Bewahren Sie das Benutzerhandbuch auf und geben Sie dieses an einen eventuellen Nachbesitzer weiter!



GEFAHR

Lebensgefahr

Verwenden Sie die SlimBox-Pro nur wie im Benutzerhandbuch beschrieben. Jede andere Verwendung gilt als nicht bestimmungsgemäß und kann zu Sachschäden oder zu schweren Personenschäden führen.

- Modifikationen des elektrischen und mechanischen Aufbaus der SlimBox-Pro können Sie gefährden und/oder können zu Funktionsstörungen des Gerätes führen. Jegliche Konsequenzen sind nicht durch den Kundendienst oder die Gewährleistung abgedeckt.
- Der Aufbau des Gehäuses und der geschlossenen Typ2-Ladesteckdose der SlimBox-Pro sind wetterfest (IP54).
Schützen Sie Ihr Gerät vor starkem Staub, aggressiven Flüssigkeiten und Dämpfen.
- Bei Schäden an der SlimBox-Pro und ihrer Komponenten ist sofort ein Fachpersonal zu verständigen.

Der Hersteller und Händler lehnt jede Haftung ab für Schäden, die durch nicht bestimmungsgemäßen Gebrauch entstanden sind.

Der Hersteller übernimmt keine Haftung für Schäden, die innerhalb der Gewährleistungszeit entstehen durch:

- unsachgemäße Bedienung
- fehlerhafte Aufstellung
- falschen oder nicht fachgemäßen Anschluss
- eigenmächtige Änderungen oder der Nichtbeachtung seiner Empfehlungen und die sich daraus ergeben oder ableiten lassen
- Verwenden von Zubehör / Ersatzteilen, die nicht vom Hersteller empfohlen oder geliefert wurden.

5. Sicherheitshinweise / Wichtige Schutzmaßnahmen



GEFAHR

Stromschlag

- Lesen Sie das Benutzerhandbuch aufmerksam durch, bevor Sie die SlimBox-Pro in Betrieb nehmen. Es enthält wichtige Hinweise für Einbau, Sicherheit und Gebrauch des Gerätes. Dadurch schützen Sie Andere, sich selbst und verhindern Schäden am Gerät oder weiteren Teilen.
- **Stellen Sie sicher, dass sich die SlimBox-Pro nie in der Umgebung von explosionsfähigen Dämpfen oder Gasen befindet.**
- Entdecken Sie Schäden an der SlimBox-Pro und/oder seiner Komponenten im laufenden Betrieb, ist das Gehäuse sofort durch Ausschalten der vorgeschalteten Sicherung vom Stromnetz zu trennen. Nehmen Sie Kontakt zur Servicestelle auf oder verständigen Sie sofort Fachpersonal. Berühren Sie in diesem Fall keinerlei Metallteile und/oder Kabel und/oder nasse Teile.
- Beim nicht sachgemäßen Gebrauch der SlimBox-Pro besteht Lebensgefahr.
- Informieren Sie sich über Maßnahmen bei Unfällen mit elektrischem Strom und bei einem Elektrobrand. Diese sind unter Punkt 14 und 15 des Benutzerhandbuchs beschrieben.

**WARNUNG**

Lebensgefahr

- Montage-, Installations- und Reparaturarbeiten an der Strominstallation dürfen nur durch qualifizierte Fachkräfte erfolgen, die aufgrund ihrer Ausbildung, Kenntnisse und Erfahrungen sowie Wissen der einschlägigen Normen und Bestimmungen in der Lage sind, Arbeiten an elektrischen Anlagen auszuführen und mögliche Gefahren selbständig zu erkennen und zu vermeiden.
- Lassen Sie niemals Verpackungsmaterial herumliegen. Plastikfolien, -taschen oder andere Verpackungsteile können zu einem gefährlichen Spielzeug für Kinder werden. Es droht Erstickungsgefahr!
- Kontrollieren Sie das Gerät vor jeder Inbetriebnahme und Nutzung auf Mängel. Nehmen Sie es nicht in Betrieb, wenn Sie Unregelmäßigkeiten oder Beschädigungen am Gehäuse, Kabel oder Steckdose feststellen.
- Der Betreiber muss grundsätzlich die in seinem Land geltenden nationalen Vorschriften bezüglich Betrieb, Funktionsprüfung, Reparatur und Wartung von elektronischen Geräten beachten.
- Die elektrische Sicherheit der SlimBox-Pro ist nur dann gewährleistet, wenn diese an ein vorschriftsmäßig installiertes Schutzleitersystem angeschlossen wird. Es ist unabdingbar, dass die grundlegenden Sicherheitsvoraussetzungen vorhanden sind. Lassen Sie im Zweifelsfall die Hausinstallation durch eine Elektrofachkraft prüfen. Der Hersteller haftet nicht für Schäden, die durch einen fehlenden oder unterbrochenen Schutzleiter verursacht werden (z. B. elektrischer Schlag).
- Die Anschlussdaten der SlimBox-Pro müssen mit denen des Versorgungsnetzes unbedingt übereinstimmen.
- Schützen Sie Ihr Gerät vor stehender Nässe, starkem Staub, aggressiven Flüssigkeiten und Dämpfen.
- Montieren Sie die SlimBox-Pro nicht in unmittelbarer Nähe von Wärmequellen.
- Die SlimBox-Pro darf nicht als Ablage, Sitzfläche oder zum Anlehnen benutzt werden – Abrissgefahr!
- Durch unsachgemäße Montage- und Installationsarbeiten oder Reparaturen können erhebliche Gefahren für den Benutzer entstehen, für die der Hersteller nicht haftet.
- Führen Sie die Installation nicht bei Regen, Schnee oder Eis durch.

- Personen, die aufgrund ihrer physischen, sensorischen oder geistigen Fähigkeiten nicht in der Lage sind, die SlimBox-Pro sicher zu bedienen, dürfen dieses Gerät nicht ohne Aufsicht oder Anweisung durch eine verantwortliche Person benutzen. Dies gilt auch für Personen mit fehlender Kenntnis oder Unerfahrenheit.
- Stellen Sie sicher, dass Kinder, Unmündige, sowie generell Unbefugte und Tiere keinen unbeaufsichtigten Zugriff zur SlimBox-Pro haben.
- Leitungsschutzschalter sowie Fehlerstromschutzschalter (Punkt 8.2 des Benutzerhandbuchs) müssen bei Installation der SlimBox-Pro vorgeschaltet sein. Wenden Sie sich dazu an eine qualifizierte Fachperson.



VORSICHT

Beschädigungsgefahr

- Betreiben Sie das Produkt maximal im Temperaturbereich von -30°C bis $+50^{\circ}\text{C}$.
- Benutzen Sie keine scharfen oder spitzen Gegenstände, um die Verpackung zu öffnen. Die SlimBox-Pro kann dadurch beschädigt werden.
- Kontrollieren Sie, ob die Verpackung und das Gerät Schäden aufweisen. Ist dies der Fall, nehmen Sie die SlimBox-Pro nicht in Betrieb. Wenden Sie sich an die Serviceadresse (Punkt 16 des Benutzerhandbuchs) des Herstellers.

6. Produktbeschreibung

6.1. Lieferumfang

- **Ausstattung**

- A. Gehäuse
- B. Deckel
- C. LED-Signalleuchte
- D. Schlüsselschalter (Unterseite)
- E. Typ2-Ladesteckdose
- F. Wandhalterung



Abbildung 1: Vorderansicht SlimBox-Pro

Abbildung 2: Wandhalterung der SlimBox-Pro

- **Innenausstattung**

- Schütz (40 A)
- Klemmen
- Netzteil
- Ladecontroller
- Klemmen für zusätzliche Funktionen

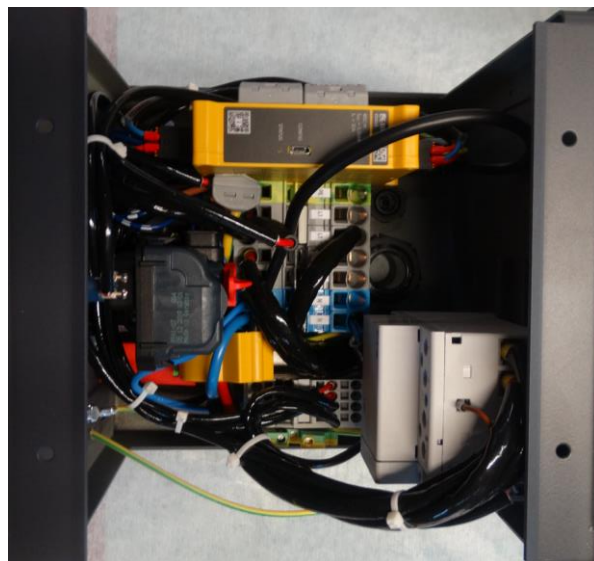


Abbildung 3: Innenausstattung SlimBox-Pro

- **Montagezubehör und Beipack**

A. 3x Dübel

B. 3x Schraube

C. Schlüssel für Schlüsselschalter zur Freischaltung der SlimBox-Pro

6.2. Optional verfügbares Zubehör

Zur Montage der SlimBox-Pro auf festem Untergrund ist optional eine Standsäule und eine Doppel-Standsäule erhältlich. Im Lieferumfang der Standsäulen ist das entsprechende Montagezubehör (4x Dübel, 4x Schraube, 4x Scheibe) enthalten.

Optional sind kundenspezifisch bedruckte Edelstahl-Frontplatten erhältlich die mittels Klebetechnik an der SlimBox-Pro montiert werden.

Zudem ist optional eine Kabelhalterung erhältlich. Diese kann an der SlimBox-Pro zusätzlich montiert werden, wenn diese mit der Wandhalterung installiert wurde.

7. Technische Daten

7.1. Konstruktion

- Gehäuseabmessungen: 200 x 200 x 200 mm (H x B x T)
- Gewicht: ca. 6 kg
- Material: Edelstahl 1.4301
- Materialstärke: 1,5 mm
- Schutzart: IP54, bei geschlossener Typ2-Dose
IP44, während des Ladevorgangs

(IP54: geschützt gegen Staub in schädigender Menge und allseitiges Spritzwasser wie z.B. Regen)

7.2. Elektrotechnische Daten

- FI-Fehlerstromschutz RCD Typ A AC 30 mA muss der SlimBox-Pro vorgeschaltet werden
- Eingangsstrom 230 V, 16 A (1-phasig) oder 400 V, 16 A / 32 A (3-phasig) AC
- Ausgangsleistung abhängig vom Eingangsstrom, max. 22 kW AC,
Ladesteckdose Typ 2 je nach Einstellung der Ladebox

7.3. CE-Konformität

- Die EG-Konformitätserklärung befindet sich im Anhang dieses Benutzerhandbuches.

7.4. Ladebetriebsart

Ladebetriebsart 3

8. Stromversorgung

8.1. Stromanschluss / Eingangsspannung


Beachten Sie hierzu die Installationsanweisung!
Stromversorgung: Drehstrom max. 32 A, 400 V (max. 22 kW)

 GEFAHR
Stromschlag / Brand

Ein Anschluss und eine Absicherung mit 16 A ist ebenfalls möglich, jedoch muss dazu das Gerät zwingend auf 16 A eingestellt werden („Einstellung des Ladestroms“, Seite 20, Abbildung 9).

Die Anschlussdaten der SlimBox-Pro müssen mit denen des Versorgungsnetzes unbedingt übereinstimmen!

8.2. FI-Schutzschalter / Leitungsschutzschalter

 GEFAHR
Stromschlag

Gemäß den Vorschriften für Ladeinfrastruktur muss mindestens ein RCD (FI-Schutzschalter) Typ A (AC 30 mA) und ein entsprechender Leitungsschutzschalter vorgeschaltet werden!

Gleichfehlerströme werden mittels eines integrierten Messstromwandlers erkannt. Beim Auftreten von Gleichfehlerströmen wird der Ladevorgang durch den Ladecontroller unterbrochen.

Es ist darauf zu achten, dass ein passend dimensionierter Leitungsschutzschalter installiert ist!

Beachten Sie, dass gemäß Norm IEC 61851 für Ladeinfrastruktur je Ladepunkt separate FI-Schutzschalter vorgeschrieben sind.

Achtung: Nacheinander geschaltete FI-Schutzschalter können zum Erblinden des vorgeschalteten FI-Schutzschalters führen. Dieser kann dadurch seine Funktion nicht mehr erfüllen, weshalb wir dringend von einer solchen Konstellation abraten.

8.3. Ladeleistungen der Typ 2 Ladesteckdose (beispielhaft)

- Stromversorgung bei 32 A und 400 V (Drehstrom): Max. 22 kW
- Stromversorgung bei 16 A und 400 V (Drehstrom): Max. 11 kW
- Stromversorgung bei 16 A und 230 V (1-phasig): Max. 3,7 kW

8.4. Schutzklassen

- Schutzklasse I



9. Funktionen

- **Grundfunktionen**

Die SlimBox-Pro dient zum Aufladen von Elektrofahrzeugen.

Über die Typ 2 (EN 62196-2) Ladesteckdose mit Stecker-Verriegelung können Fahrzeuge über ein konformes Ladekabel aufgeladen werden. Der Ladevorgang beginnt automatisch, sobald das Kabel mit Fahrzeug und SlimBox-Pro verbunden ist, das Fahrzeug ladebereit ist, bei aktivem Lastmanagement Energie zur Verfügung steht und die gegebenenfalls aktivierte Schiefastvermeidung einen Ladestrom ermöglicht.

Der Ladevorgang kann jederzeit durch das Elektrofahrzeug oder durch ein externes Signal (potentialfreier Kontakt) unterbrochen/abgebrochen werden.

SlimBox-Pro ist für den privaten und halböffentlichen Raum vorgesehen.

Montiert wird die SlimBox-Pro an der Wandhalterung (im Lieferumfang enthalten) oder optional an einer Säule, welche als Zubehör erhältlich ist.

- **Lastmanagement**

Über eine USB-Verbindung kann eine Master-Slave-Konfiguration zwischen zwei Ladepunkten realisiert werden.

- **Weitere Funktionen**

Über einen Schlüsselschalter an der Gehäuseunterseite kann die SlimBox-Pro gegen unbefugtes Benutzen gesperrt werden.

Durch die Blindverschraubung an der Gehäuseunterseite und den Anschlussklemmen neben der Steuerplatine kann eine externe Fernsteuerung, z.B. durch ein Relais eines Rundsteuerempfängers, mit potentialfreiem Schaltkontakt angeschlossen werden. Ist der potentialfreie Schaltkontakt geschlossen wird der Ladevorgang pausiert/beendet.

Durch weitere Anschlussklemmen wird der Ladestatus der SlimBox-Pro durch einen potentialfreien Schaltkontakt zur Verfügung gestellt. Der Kontakt ist geschlossen, wenn der Ladevorgang aktiv ist.

Der Typ 2 Ladestecker wird während des Ladevorgangs verriegelt und bei Trennung des Elektrofahrzeugs von der Ladestation oder bei Stromausfall entriegelt.

Wasser, welches in die Typ 2 Ladesteckdose eindringt, wird über einen integrierten Wasserablaufschlauch nach außen geleitet. Somit kann bei tiefen Temperaturen kein stehendes Wasser im Inneren der Steckdose gefrieren und zu Beschädigungen führen.

- **Firmware-Updates**

Eine Aktualisierung der Firmware kann mit Hilfe eines USB-Sticks an der Micro-USB-Buchse des Ladecontrollers erfolgen.

Stellen Sie zunächst sicher, dass der Ladecontroller spannungsfrei ist (Deaktivierung der SlimBox-Pro durch den Schlüsselschalter). Verbinden Sie den USB-Stick mit der aktuellen Firmware-Datei mit dem Ladecontroller mittels Adapter-Kabel an der Micro-USB-Buchse. Beim Hochfahren (Aktivierung der SlimBox-Pro durch den Schlüsselschalter) wird die aktuelle Firmware geladen. Warten Sie solange, bis die LED-Signalleuchte an der Front der SlimBox-Pro leuchtet. Die aktuelle Firmware wurde geladen. Sie können den USB-Stick und das Adapter-Kabel vom Ladecontroller trennen.

- **Bestimmungsgemäße Umgebungsbedingungen**

Innenraum und Freiluftnutzung

z. B. Wohnstätte, Arbeitsplatz und alle sonstigen privaten und halböffentlichen Bereiche

Transport- & Lagertemperaturbereich: -20° C bis +50° C

Dauerbetriebstemperaturbereich: -20° C bis +50° C

Die optionale Belüftungsfunktion wird von der SlimBox-Pro nicht unterstützt.

Ortsfestes Betriebsmittel:

Empfehlung: Überdachte Montage (Garagen oder Carports)

- Montageort und Montageart müssen sich für Gewicht und Abmessungen eignen.
- Montageort mit festem Untergrund
- Montageort muss jederzeit zugänglich sein.

- **Sicherheitsinformationen**



WARNUNG

Lebensgefahr

Montage und elektrischer Anschluss nur durch qualifiziertes Fachpersonal!

- Die Installation des Gerätes an das Versorgungsnetz darf nur von einer qualifizierten Elektrofachkraft durchgeführt werden, die mit den landesüblichen Vorschriften und Zusatzvorschriften der örtlichen Stromversorgungsunternehmen vertraut ist und diese sorgfältig einhält.
- Kontrollieren Sie die SlimBox-Pro vor der Montage auf sichtbare Schäden. Nehmen Sie ein beschädigtes Gerät auf keinen Fall in Betrieb. Eine beschädigte SlimBox-Pro kann Ihre Sicherheit gefährden!

10. Betriebsanleitung

10.1. Ausgangszustand

- Parken Sie Ihr Fahrzeug in der Nähe der SlimBox-Pro



GEFAHR

Stromschlag / Brand

- Halten Sie ein Typ2-Ladekabel bereit (separat als Zubehör erhältlich). Achten Sie darauf, dass das Typ2-Ladekabel für die von Ihnen verwendete Ladestärke in Ampère vorgesehen und zugelassen ist.
- Ladekabel dürfen nicht als sogenannte „Verlängerungsschnüre“ verwendet werden.

10.2. Ladevorgang starten

- Stellen Sie sicher, dass die SlimBox-Pro per Schlüsselschalter (an der Unterseite des Geräts) an-/freigeschaltet ist. Die LED-Signalleuchte ist in diesem Fall aktiv. Bitte beachten Sie, dass der Ladecontroller nach Aktivierung ca. 1 Minute bis zur Ladebereitschaft (LED-Signalleuchte leuchtet) benötigt.
- Schließen Sie das Ladekabel am Fahrzeug an.
- Schließen Sie das Ladekabel an der Typ2-Ladesteckdose an.
- Der Stecker wird automatisch mechanisch verriegelt.
- Der Ladevorgang beginnt automatisch, sobald das Fahrzeug ladebereit ist.
- Die LED-Signalleuchte blinkt im 1s Takt und zeigt damit an, dass das Elektrofahrzeug geladen wird.

10.3. Ladevorgang beenden

- Der Ladevorgang wird durch das Elektrofahrzeug beendet.
- Der Stecker wird entriegelt, wenn das Ladekabel vom Fahrzeug getrennt wird.
- Die LED-Signalleuchte wechselt nach kurzem Blinken zu permanentem leuchten.
- Entfernen Sie den Stecker von der SlimBox-Pro Typ2-Ladesteckdose.

10.4. *Gerät für Benutzung sperren*

- Durch den Schlüsselschalter auf der Unterseite der SlimBox-Pro kann das Gerät deaktiviert werden. Die LED-Signalleuchte an der Frontseite des Geräts erlischt bzw. ist nicht aktiv.
Bei deaktiviertem Gerät ist die Typ2-Ladesteckdose inaktiv.

11. Instandhalten und Reinigen



WARNUNG

Lebensgefahr

11.1. *Reinigung*

Trennen Sie die SlimBox-Pro vom Netz.

Reinigen Sie das Gerät nur außen. Verwenden Sie dazu ein weiches, leicht feuchtes oder antistatisches Tuch.

Verwenden Sie zum Reinigen keine Reinigungsmittel und keine chemischen Substanzen.

11.2. *Wartung*

Das Gerät ist grundsätzlich wartungsfrei. Die Kontakte der Ladesteckdose müssen stets sauber und trocken gehalten werden. Korrosion oder Schmutz an den Kontakten kann zu verminderter Funktion, Erhitzung oder Defekt des Gerätes führen.

11.3. *Reparaturarbeiten/Modifikation*

Reparaturen dürfen ausschließlich vom Hersteller durchgeführt werden.
Modifikationen dürfen nur vom Hersteller durchgeführt werden.

12. Störungen und Fehler

Sollte einer der aufgeführten Lösungsvorschläge das Problem nicht beseitigen, wenden Sie sich bitte an den Hersteller (Seite 29).

- **Stromausfall / Störungen**

→ Die SlimBox-Pro erkennt Störungen automatisch und bringt sich wieder in den Grundzustand, sobald die Störung behoben wurde.

- **Die SlimBox-Pro lädt nicht**

- Betätigen Sie den Schlüsselschalter, um einen Neustart zu erzwingen.
- Prüfen Sie den Kabelanschluss und die gesamte Zuleitung auf Beschädigung, ausgelöste Sicherungen oder FI-Schutzschalter.
- Prüfen Sie den Ladezustand des Autos.

- **Fehlermeldungen (Fault)**

Aktuelle Fehlermeldungen sind in der Weboberfläche unter der Registerkarte State ersichtlich.

Die Registerkarte State der Steuerungsoberfläche des Ladesystems ist über die URL <http://192.168.123.123> zugänglich.



GEFAHR

Stromschlag

- **Mechanische Bauteile lassen sich nicht in den Grundzustand bringen.**

→ Wenden Sie sich bitte an den Hersteller.

- **Offensichtliche Beschädigung der SlimBox-Pro**

→ Rufen Sie bitte bei einer Fachkraft an und verwenden Sie die SlimBox-Pro nicht weiter. Trennen Sie wenn nötig das Gerät von der Stromzufuhr indem Sie den FI-Schalter bzw. die Sicherung auslösen.

Achtung: Bei unter Strom stehenden Gehäusen und offenen Kabel besteht Lebensgefahr!

13. Maßnahmen bei Unfällen mit elektrischem Strom

1. Auf eigenen Isolationsplatz achten und Übersicht verschaffen. Nichts berühren!
2. Unterbrechen Sie den Stromkreis durch Auslösen des FI-Schutzschalters bzw. der Sicherung.
Wenn nötig verunglückte Person mit einem nichtleitenden Gegenstand (z.B. einer trockenen Isolierstange wie Holzlatte, Holzstab) von den unter Strom stehenden Teilen trennen.
3. Rettungsdienst / Notarzt rufen. Meldeschema:
 - Wer meldet?
 - Was ist passiert?
 - Wo ist es passiert?
 - Wie viele sind verletzt / betroffen?

4. Lebensrettende Sofortmaßnahmen einleiten:

Bei Bewusstlosigkeit:

Den Verletzten in eine stabile Seitenlage bringen. Diese ist für den Verletzten auch dann erforderlich, wenn Atmung und Puls in Ordnung sind. Die Atemwege müssen frei sein.

Bei Atem- und Herzstillstand:

Sofortige Mund zu Nase- bzw. Mund-zu-Mund-Beatmung durchführen. Zusätzliche Herzdruckmassage bei Herzstillstand durchführen (je nach Land nur durch ausgebildete Ersthelfer).

Grundsätzlich gilt: Jede Person, die Berührung mit elektrischem Strom hatte, soll – auch wenn vordergründig keine Verletzung eingetreten ist – immer zur ärztlichen Kontrolle gebracht werden. In der Regel ist eine Überwachung der Herzfunktion für einen Tag notwendig, um das Risiko plötzlicher, unter Umständen tödlich verlaufender Herzrhythmus-Störungen auszuschließen.

14. Maßnahmen bei Elektrobrand

1. Alarmieren Sie die Feuerwehr.
Meldeschema: Wer meldet? Was ist passiert? Wo ist es passiert?
2. Auf Eigenschutz achten. Schon geringe Mengen an Rauchgasen sind lebensgefährlich.
3. Wenn möglich Auslösen des FI-Schutzschalter bzw. Auslösung der Hauptsicherung.
4. Löschen Sie mit einem Feuerlöscher, welcher für das Löschen von Elektrobränden zulässig ist (siehe Beschriftung auf dem Feuerlöscher). Halten Sie einen Mindestabstand von 1 m ein.

15. Gewährleistung

Unsere Produkte unterliegen einer strengen Qualitätskontrolle. Sollte ein bei uns gekaufter Artikel dennoch nicht einwandfrei funktionieren, bedauern wir dies sehr und bitten Sie, sich an unsere, im nächsten Kapitel aufgeführte, Servicestelle zu wenden. Gerne stehen wir Ihnen telefonisch oder per E-Mail zur Verfügung.

Gewährleistungsansprüche müssen unverzüglich nach Kenntniserlangung vom Defekt innerhalb der Gewährleistungszeit gemäß unserer Allgemeinen Geschäftsbedingungen geltend gemacht werden.

- **Geltendmachung der Gewährleistung**

Halten Sie folgende Dokumente bereit, sie sind Grundlage für die Geltendmachung Ihrer Gewährleistungsansprüche:

- Lieferschein (Ihre Gewährleistung gilt ab Lieferdatum)
- Rechnung (Kaufnachweis)
- Geräte-Seriennummer

Setzen Sie sich bitte per E-Mail, Fax oder Telefon mit der Servicestelle in Verbindung.

Senden Sie keinesfalls Ihr Gerät ohne vorherige Kontaktaufnahme.

- **Gewährleistungsausschluss**

Die Gewährleistungsansprüche verfallen bei:

- missbräuchlicher oder unsachgemäßer Behandlung, Bedienung oder Transport
- nicht bestimmungsgemäßen Gebrauch
- Nichtbeachtung des Benutzerhandbuchs
- Massiven Umwelteinflüssen (Feuchtigkeit, Hitze, Überspannung, Staub etc.)
- Schäden, verursacht durch vom Fahrzeug erzeugten Kurzschlüssen oder Überspannungen
- Einsendung in nicht transportsicherer Verpackung
- Unfall oder unvorhergesehene Ereignisse (z.B. Blitz, Wasser, Feuer, höhere Gewalt)
- Nichtbeachtung der für das Gerät geltenden Sicherheitsvorkehrungen
- Nichtbeachtung der Sicherheits-, Warn- und Gefahrenhinweise
- Gewaltanwendung (z.B. Schlag, Stoß, Fall, Zerstörung)
- Eigenmächtigen Reparaturversuchen
- Verwendung von Zubehör / Ersatzteilen, die nicht vom Hersteller empfohlen oder geliefert wurden.
- Eingriffen, die nicht von der von uns autorisierten Serviceadresse vorgenommen wurden.
- Modifikationen, die nicht vom Hersteller durchgeführt wurden
- Öffnen von Gehäusen, Steckern o.ä., außer der Eingriff ist im Benutzerhandbuch beschrieben

Vom Gewährleistungsumfang nicht (oder nicht mehr) erfasste Defekte oder Schäden am Gerät beheben wir gegen Kostenerstattung. Für ein individuelles Angebot wenden Sie sich bitte an unsere Servicestelle. Die Versandkosten gehen zu Ihren Lasten.

16. Servicehinweis

Kontaktieren Sie in jedem Fall **vor** einer Einsendung des Produkts unsere Servicestelle per Telefon oder Mail. Diese wird mit Ihnen das weitere Vorgehen besprechen.

SEDLBAUER AG
Wilhelm-Sedlbauer-Str. 2
94481 Grafenau - Industriegebiet Reismühle
Tel. +49 8552 41-0
Fax +49 8552 41-245

E-Mail: service@sedlbauer.de
www.sedlbauer.de

17. Entsorgung / Recycling



Abfalltrennung:

Altgeräte dürfen nicht mit dem Hausmüll entsorgt werden.
Rückgabe zur Entsorgung ist bei jedem Elektrohändler möglich.

Machen Sie ausgediente Geräte nach der sachgerechten Demontage (nur durch qualifizierte Fachkräfte) unbrauchbar, um spätere Unfälle auszuschließen.

In Übereinstimmung mit den Anforderungen der Europäischen Richtlinie 2002/96/EG über Elektro- und Elektronik-Altgeräte (WEEE) ist vorliegendes Gerät mit einer Markierung versehen. (WEEE Reg-Nr.: DE 24602213)

Sie leisten einen positiven Beitrag für den Schutz der Umwelt und die Gesundheit des Menschen, wenn Sie dieses Gerät einer gesonderten Abfallsammlung zuführen. Im unsortierten Siedlungsmüll könnte ein solches Gerät durch unsachgemäße Entsorgung negative Konsequenzen nach sich ziehen.

Das Symbol einer durchgestrichenen Abfalltonne weist darauf hin, dass eine Entsorgung im normalen Haushaltsabfall nicht zulässig ist. Entsorgen Sie dieses Produkt im Recyclinghof mit einer getrennten Sammlung für Elektro- und Elektronikgeräte.

Die Entsorgung muss gemäß den örtlichen Bestimmungen zur Abfallbeseitigung erfolgen. Bitte wenden Sie sich an die zuständigen Behörden Ihrer Gemeindeverwaltung, an den lokalen Recyclinghof für Haushaltsmüll oder an den Händler, bei dem Sie das Gerät erworben haben, um weitere Informationen über Behandlung, Verwertung und Wiederverwendung dieses Produkts zu erhalten.

Die SlimBox-Pro besteht aus wiederverwertbaren Materialien. Elektrische und elektronische Produkte, inklusive Kabel, Stecker und Zubehör müssen gemäß den örtlichen Vorschriften separat entsorgt werden.

Entsorgen Sie die Verpackung und das Elektrogerät sortenrein. Geben Sie Pappe und Karton zum Altpapier bzw. Altkarton, Folien in die Werkstoffsammlung und entsorgen Sie elektronische Teile beim Elektrohändler oder einem Recyclinghof der Gemeinde.

EU-Konformitätserklärung

gemäß der Niederspannungsrichtlinie 2014/35/EU
vom 26. Februar 2014

Hiermit erklären wir in eigener Verantwortung, dass das nachstehend bezeichnete Produkt in seiner Konzeption und Bauart sowie in der von uns in Verkehr gebrachten Ausführung den Sicherheits- und Gesundheitsanforderungen der Richtlinie 2014/35/EU entspricht. Bei einer mit uns nicht abgestimmten Änderung oder eines Umbaus verliert diese Erklärung ihre Gültigkeit.

Hersteller: Sedlbauer AG
Wilhelm-Sedlbauer-Straße 2
D-94481 Grafenau
Tel.: +49(0)855241-0

Produktbeschreibung: Wechselstrom-Versorgungseinrichtung für Elektrofahrzeuge zum Anschluss an ein Wechselstromnetz

Produktbezeichnung/Typ: SlimBox-Pro

Es wird die Übereinstimmung mit weiteren, ebenfalls für das Produkt geltenden Richtlinien/Bestimmungen erklärt:

- EMV-Richtlinie (2014/30/EU) vom 26. Februar 2014
- RoHS-Richtlinie (2011/65/EU) vom 08. Juni 2011

Angewandte harmonisierte Normen insbesondere:

DIN EN IEC 61851-1:2019 Konduktive Ladesysteme für Elektrofahrzeuge
Teil 1: Allgemeine Anforderungen

DIN EN 61851-21-2 :2013 Konduktive Ladesysteme für Elektrofahrzeuge
Teil 21-2: EMV-Anforderungen an externe Ladesysteme für Elektrofahrzeuge

Jahr der Anbringung der CE-Kennzeichnung: 2021

Ort/Datum: Grafenau, den 08. Februar 2021

Name und Position des Unterzeichners: Tobias Feilmeier, Vorstand

Unterschrift:

